



Dipartimento Attività Sanitarie e  
Osservatorio Epidemiologico  
Dirigente Generale

# **Sorveglianza dell'epidemia COVID-19 in Sicilia**

---

**Bollettino settimanale n° 7 del  
17/11/2021:  
Dati Epidemiologici e Vaccinali**

*Servizio 9  
“Sorveglianza ed epidemiologia valutativa”*

*Servizio 4  
“Igiene Pubblica”*

*Task Force Vaccini Regionale*

## Premessa

Si riporta di seguito l'aggiornamento settimanale di alcuni indicatori riguardanti l'epidemia Covid-19 sul territorio regionale al 17/11/2021, l'andamento temporale e l'analisi geografica.

I dati sono tratti dal sistema di sorveglianza integrato ISS, estratti il 17/11/2021 alle ore 07:30 e si riferiscono alla settimana 08/11/2021 – 14/11/2021.

Attraverso il sistema di sorveglianza nazionale integrato di ISS sono rilevati su record individuale, oltre che l'andamento dei casi, tutte le principali informazioni utili dal punto di vista di sanità pubblica.

I dati raccolti sono in continua fase di consolidamento e, pertanto alcune informazioni potrebbero essere suscettibili di aggiornamento. In particolare, potrebbe verificarsi una latenza tra i momenti delle rilevazioni dei dati e la segnalazione sulle piattaforme dedicate. Il report descrive, con grafici, mappe e tabelle la diffusione, nel tempo e nello spazio, dell'epidemia di COVID-19 in Sicilia e la campagna vaccinale.

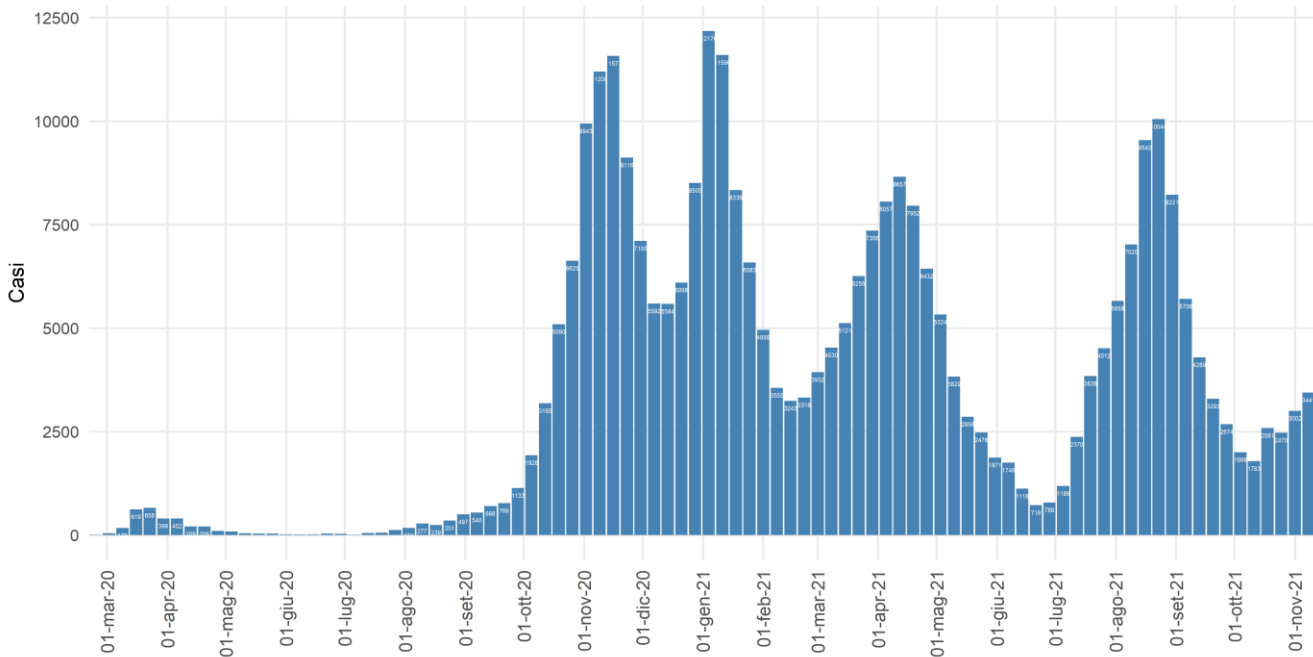
# PARTE 1: CONTESTO EPIDEMIOLOGICO

## 1. Andamento curva epidemica

La curva epidemica in Sicilia ha fatto osservare alcuni picchi, nel mese di marzo ed a metà novembre del 2020 e successivamente a gennaio, aprile e agosto del 2021. Tale andamento è stato regolarmente condizionato dagli interventi di mitigazione e dalle misure di sanità pubblica di comunità, periodicamente introdotti a livello regionale.

Di seguito viene presentata l'evoluzione dell'epidemia, su base settimanale a partire da febbraio 2020.

Casi settimanali ISS



Fonte Dati: Istituto Superiore di Sanità 17/11/2021

Figura 1: Nuovi contagi in Sicilia da inizio epidemia. Fonte Istituto superiore di Sanità.

Dal grafico si evidenzia come, nell'ultimo picco, dall'inizio di luglio 2021 si sia osservato un nuovo aumento dei casi, verosimilmente dovuto all'allentamento delle misure di mitigazione (zona bianca) e alla contemporanea diffusione della variante delta, caratterizzata da una maggiore trasmissibilità rispetto alle varianti circolanti in precedenza.

A partire da settembre si registra nella regione un'inversione di tendenza, con un rallentamento generalizzato della diffusione dei contagi con un minimo nella seconda settimana di ottobre. Rispetto a tale periodo nella settimana di riferimento si evidenzia una risalita della curva con 3441 casi riportati al sistema di sorveglianza.

## 2. Andamento nuovi casi ultimi 7 giorni sul territorio

L'andamento di nuovi casi in Sicilia, riportati ad oggi al sistema di sorveglianza ISS, negli ultimi 7 giorni rivelano una incidenza di 71.08 casi per 100.000 abitanti a fronte di una media nazione di 86.6. Di seguito la tabella riepilogativa per provincia con un massimo di 106.69 casi per 100.000 abitanti in provincia di Messina.

Tabella 1: Andamento nuovi casi ultimi 7 giorni sul territorio

Provincia	Nuovi Positivi (08 – 14 novembre)	Incidenza per 100.000 ab (08 – 14 novembre)	Nuovi Positivi (01 – 07 novembre)	Incidenza per 100.000 ab (01 – 07 novembre)	Differenza	Differenza %
AG	226	53,83	130	30,96	96	73.85%
CL	143	56,57	117	46,28	26	22.22%
CT	1120	104,99	1133	106,21	-13	-1.15%
EN	64	40,46	73	46,15	-9	-12.33%
ME	650	106,69	609	99,96	41	6.73%
PA	563	46,36	349	28,74	214	61.32%
RG	102	32,39	51	16,19	51	100%
SR	337	87,20	336	86,95	1	0.3%
TP	236	56,41	204	48,76	32	15.69%
<b>Sicilia</b>	<b>3441</b>	<b>71,08</b>	<b>3002</b>	<b>62,01</b>	<b>439</b>	<b>14.62%</b>

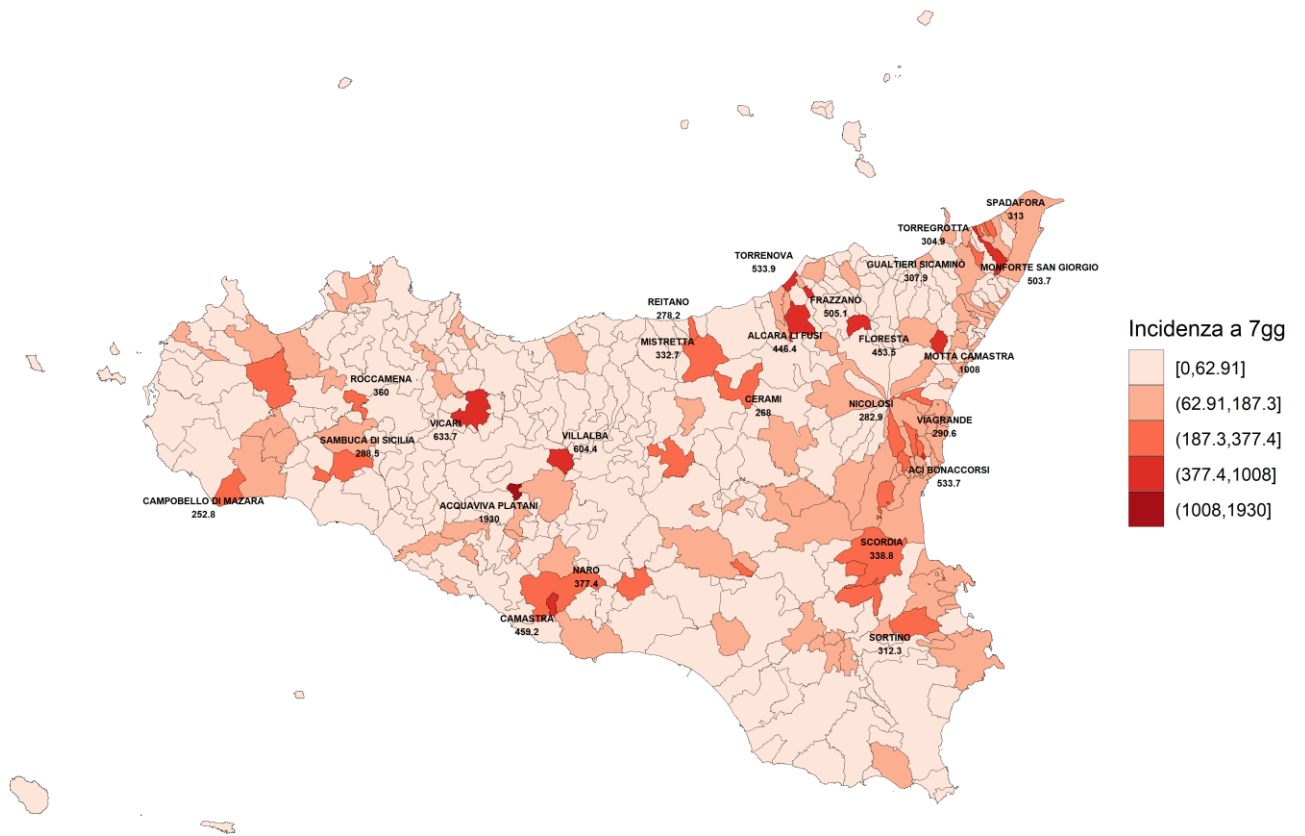
Fonte dati: Istituto Superiore di Sanità

Di seguito la mappa delle incidenze comunali. In appendice si riporta la tabella delle incidenze cumulative settimanali nel periodo 08/11/2021 – 14/11/2021, per distretto e comune.

Nel periodo in questione la maggiore incidenza (valori superiori a 250 casi per 100.000 abitanti) si è registrata nei comuni di Acquaviva Platani, Motta Camastra, Vicari, Villalba. Torrenova, Aci Bonaccorsi, Frazzanò, Monforte San Giorgio, Camastra. Floresta, Alcara Li Fusi, Naro, Roccamena, Scordia, Mistretta, Spadafora, Sortino, Galtieri Sicaminò, Torregrotta, Viagrande, Sambuca di Sicilia, Nicolosi, Reitano, Cerami e Campobello di Mazara.

# Mappa comunale incidenza ultimi 7 giorni

Nella mappa sono mostrate le incidenze dei comuni con valori superiori a 250 casi per 100.000 abitanti



Fonte Dati Istituto Superiore di Sanità 17/11/2021

Figura 2: Incidenza comuni ultimi 7 gg per 100.000 ab

## Distribuzione per età dei nuovi casi

La progressiva estensione della campagna vaccinale nelle fasce di età avanzate ha determinato un maggiore interessamento delle fasce di età giovanili.

*Tabella 2: Riepilogo Incidenza per fasce d'età nella settimana del 08/11/2021*

<b>Età</b>	<b>Casi</b>	<b>Incidenza</b>
0 - 2	46	39,10
3 - 5	101	80,50
6 - 10	281	124,88
11 - 13	157	108,59
14 - 18	225	88,51
19 - 24	243	74,85
25 - 44	888	73,27
45 - 59	726	66,14
60 - 69	350	58,22
70 - 79	242	52,96
80 - 89	139	52,83
90+	43	81,46
<b>Totale</b>	<b>3441</b>	<b>71,08</b>

*Fonte dati: Istituto Superiore di Sanità*

### 3. Ospedalizzazioni

Il grafico seguente mostra l'andamento nella nostra regione del numero di nuove ammissioni in ospedale per settimana a partire da agosto 2021. Le nuove ospedalizzazioni hanno seguito la curva epidemica dei contagi, raggiungendo il valore più alto nelle settimane di agosto. In seguito si osserva un decremento. Nell'ultima settimana si registra un nuovo incremento, con un valore di 177 nuovi ricoverati.

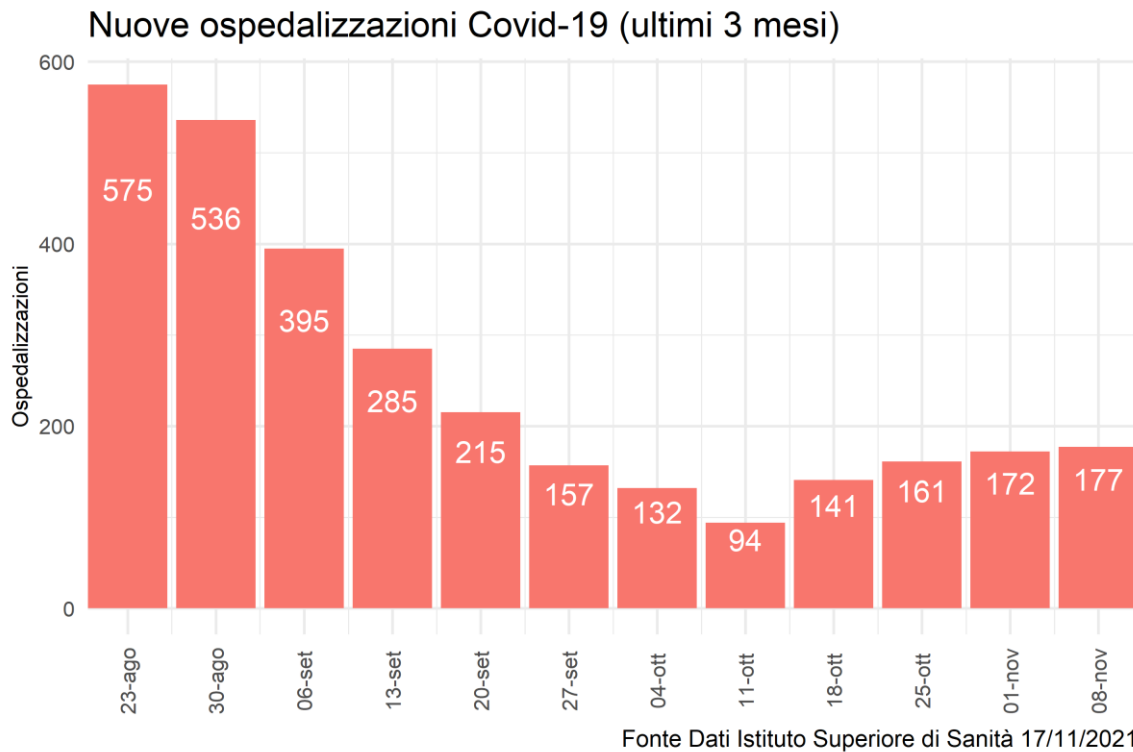


Figura 3: Numero di nuovi ospedalizzati settimanali.

La tabella seguente invece riporta il numero assoluto e la percentuale di persone vaccinate di casi ospedalizzati e ricoverati in terapia intensiva per stato vaccinale.

Tabella 3: Dettaglio attuali ospedalizzati e status vaccinale

Reparto	Vaccinato Ciclo Completo	Vaccinato Ciclo Incompleto	Non vaccinato	Totale
Area Medica	49 (13.8%)	34 (9.6%)	271 (76.6%)	354 (100.0%)
Terapia Intensiva	2 (5.4%)	5 (13.5%)	30 (81.1%)	37 (100.0%)
<b>Totale</b>	<b>51 (13.0%)</b>	<b>39 (10.0%)</b>	<b>301 (77.0%)</b>	<b>391 (100.0%)</b>

Fonte dati: Istituto Superiore di Sanità

Di seguito la prevalenza dei pazienti attualmente ricoverati e la proporzione degli stessi rispetto ai pazienti attualmente positivi (non ancora guariti).

Tabella 4: Dettaglio ospedalizzazioni e attuali positivi

Provincia	Terapia Intensiva	Rapporto Ospedalizzazioni Terapia Intensiva su Attuali Positivi	Ricoverati Area Medica	Rapporto Ospedalizzazioni Area Medica su Attuali Positivi	Totale Ospedalizzati	Rapporto Ospedalizzazioni su Attuali Positivi	Nuovi Ricoveri ultima settimana	Nuovi Ricoveri per 100.000 ab
AG	3	0.57%	15	2.86%	18	3.43%	7	1,67
CL	1	0.22%	16	3.59%	17	3.81%	7	2,77
CT	11	0.34%	107	3.31%	118	3.65%	60	5,62
EN	0	0%	23	9.79%	23	9.79%	6	3,79
ME	10	0.65%	63	4.07%	73	4.72%	29	4,76
PA	8	0.41%	50	2.58%	58	2.99%	18	1,48
RG	0	0%	4	1.72%	4	1.72%	5	1,59
SR	2	0.16%	49	3.87%	51	4.03%	28	7,25
TP	2	0.33%	27	4.49%	29	4.83%	17	4,06
<b>Sicilia</b>	<b>37</b>	<b>0.37%</b>	<b>354</b>	<b>3.53%</b>	<b>391</b>	<b>3.9%</b>	<b>177</b>	<b>3,66</b>

Fonte dati: Istituto Superiore di Sanità

La proporzione di ospedalizzati è stata di 3.09% degli attuali positivi di cui 0.37% in terapia intensiva. Come anticipato in premessa, i dati sono in continuo consolidamento e pertanto non coincidenti con altre fonti di rilevazione.

Si precisa che i casi nelle tabelle precedenti sono riportati per provincia di domicilio/residenza e non per struttura di erogazione.



## 4. Decessi

Da inizio epidemia si rileva un tasso di letalità di 2.25% rispetto al numero totale di casi (media nazionale: 2.73%). Appare evidente l'incremento di tale indicatore in relazione alle fasce d'età con interessamento prevalente di quelle più avanzate.

*Tabella 5: Dettaglio decessi per età da inizio epidemia*

Età	Deceduti F	Deceduti M	Deceduti Tot	Letalità M	Letalità F	Letalità TOT
< 50	55	96	151	0.1%	0.05%	0.08%
50 - 59	128	275	403	1.18%	0.52%	0.84%
60 - 69	329	662	991	3.98%	2%	3%
70 - 79	699	1286	1985	12.2%	6.57%	9.37%
80 - 89	1241	1302	2543	24.34%	15.56%	19.08%
90+	655	388	1043	37.63%	24.17%	27.88%
<b>Totale</b>	<b>3107</b>	<b>4009</b>	<b>7116</b>	<b>2.61%</b>	<b>1.91%</b>	<b>2.25%</b>

*Fonte dati: Istituto Superiore di Sanità*

## **PARTE 2: CAMPAGNA VACCINALE**

L'analisi di seguito descritta, rappresenta una fotografia dell'attività vaccinale anti-covid19 svolta sul territorio della Regione Siciliana, dalla data del 27/12/2020 al 17/11/2021.

Detta analisi evidenzia l'andamento della campagna vaccinale in riferimento alle dosi somministrate/die e alla tipologia di vaccini utilizzati, nonché il numero di dosi complessivamente somministrate delle diverse tipologie dei vaccini.

Permette, inoltre, di analizzare la copertura vaccinale dei cittadini aventi diritto, sia per fasce di età che relativamente alle somministrazioni effettuate per provincia di residenza.

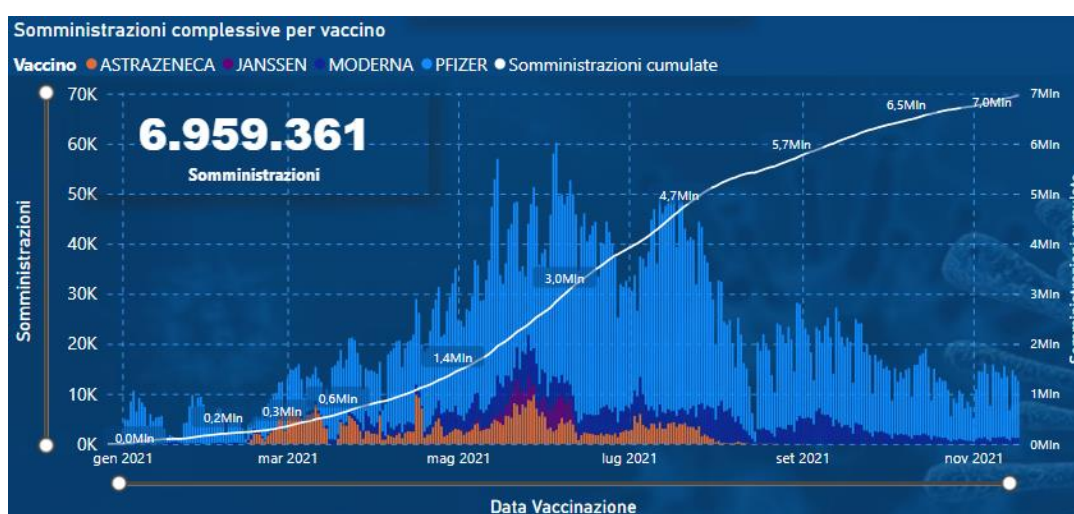
Infine, in appendice al documento, è riportata l'analisi delle somministrazioni effettuate ai cittadini siciliani residenti, suddivise per singolo comune ed aggregate per provincia di appartenenza.

## 1. Dosi somministrate

In Sicilia, alla data del 17/11/2021 sono state somministrate 6.959.361 dosi di cui 3.566.096 prime dosi (51.24%) e 3.235.218 seconde dosi (46,49%). In data 20/09/2021 è iniziata la somministrazione delle dosi addizionali rivolte ai soggetti immunocompromessi e, a seguire, la somministrazione della dose booster ai soggetti appartenenti ai target indicati nella Circolare Ministeriale n. 43604/2021 e successive. Le terze dosi somministrate sono 158.047 (2.27% delle somministrazioni complessive).

Nella Figura 1 si riporta la progressione temporale e il trend giornaliero delle dosi complessivamente somministrate.

Figura 1: Progressione temporale dosi somministrate



Fonte Dati: Vax Center Poste

Complessivamente il 78,27% delle somministrazioni sono state effettuate con vaccino Comirnaty (Pfizer), l'11,63 % con vaccino Moderna, il 8,59% con vaccino Astrazeneca e infine l'1,50% con vaccino Janssen.

Dose	1		2		3		Totale	
	Somm.	%	Somm.	%	Somm.	%	Somm.	%
PFIZER	2.725.481	39,16%	2.571.440	36,95%	150.442	2,16%	<b>5.447.363</b>	<b>78,27%</b>
MODERNA	416.112	5,98%	385.689	5,54%	7.605	0,11%	<b>809.406</b>	<b>11,63%</b>
ASTRAZENECA	320.019	4,60%	278.089	4,00%			<b>598.108</b>	<b>8,59%</b>
JANSSEN	104.484	1,50%					<b>104.484</b>	<b>1,50%</b>
<b>Totale</b>	<b>3.566.096</b>	<b>51,24%</b>	<b>3.235.218</b>	<b>46,49%</b>	<b>158.047</b>	<b>2,27%</b>	<b>6.959.361</b>	<b>100,00%</b>

Tabella 1 - Dosi somministrate per dose e vaccino. Fonte dati: Vax Center Poste

Dall'inizio della campagna vaccinale, la media giornaliera di somministrazioni effettuate è di 21.347,73 dosi/die. Il picco massimo si è raggiunto nel mese di giugno, con una media di 42.559,53 dosi/die e un totale somministrato di 1.276.786 dosi.

Figura 2: Trend mensile somministrazioni medie



Fonte Dati: Vax Center Poste

Di seguito si riporta il trend giornaliero delle somministrazioni delle terze dosi dalla data di inizio (20/09/2021).

Figura 3: Trend giornaliero delle somministrazioni in terza dose



Fonte Dati: Vax Center Poste

## 2. Somministrazioni per fasce di età

Di seguito si riporta la distribuzione dei vaccinati per fascia di età con il dettaglio dello stato di vaccinazione così come desumibile dal sistema informativo Poste.

Target residenti vaccinati per fascia di età														
Fascia	Target	Vaccinati con almeno una dose	%	Prima dose	% Prima	Richiami	% Richiami	Immunizzati	% Immunizzati	Non Vaccinati	% non vaccinati	Non Immunizzati	% Non immunizzati	Vaccinati addizionali /booster
12-19	398843	267492	67,07%	266879	66,91%	232565	58,31%	254016	63,69%	131351	32,93%	144827	36,31%	226
20-29	547546	427809	78,13%	413240	75,47%	369710	67,52%	405771	74,11%	119737	21,87%	141775	25,89%	4253
30-39	581251	439897	75,68%	423414	72,85%	383940	66,05%	418867	72,06%	141354	24,32%	162384	27,94%	6589
40-49	685347	545259	79,56%	526130	76,77%	481189	70,21%	526944	76,89%	140088	20,44%	158403	23,11%	9621
50-59	731890	624021	85,26%	598772	81,81%	561226	76,68%	608326	83,12%	107869	14,74%	123564	16,88%	16073
60-69	608758	536831	88,18%	517078	84,94%	493969	81,14%	526888	86,55%	71927	11,82%	81870	13,45%	32747
70-79	460550	412702	89,61%	409047	88,82%	391365	84,98%	405954	88,15%	47848	10,39%	54596	11,85%	31469
80->	321482	286027	88,97%	282325	87,82%	274359	85,34%	279676	87,00%	35455	11,03%	41806	13,00%	58962
<b>Totale</b>	<b>4335667</b>	<b>3539983</b>	<b>81,65%</b>	<b>3436885</b>	<b>79,27%</b>	<b>3188323</b>	<b>73,54%</b>	<b>3426442</b>	<b>79,03%</b>	<b>795684</b>	<b>18,35%</b>	<b>909225</b>	<b>20,97%</b>	<b>159940</b>

Fonte Dati: Vax Center Poste

**Target:** Popolazione ISTAT 2021

**Vaccinati almeno una dose:** ove non diversamente specificato, si intendono i soggetti, ovunque in Sicilia, vaccinati con almeno una dose.

**Prima dose:** numero di prime dosi somministrate.

**Richiami:** numero di dosi di richiamo somministrate.

**Immunizzati:** riepiloga i soggetti residenti in Sicilia, come risulta sul sistema Poste, con ciclo vaccinale concluso secondo le seguenti discriminanti:

- vaccinati con seconda dose;
- vaccinati in monodose per pregressa infezione Covid;
- vaccinati con Janssen.

Non sono inclusi negli immunizzati, per attuale indisponibilità di dati, i richiami a residenti effettuati fuori regione e i soggetti esonerati dalla seconda dose per intervenuta infezione da covid-19.

**Non Vaccinati:** ove non diversamente specificato, si intendono i soggetti che non hanno ancora ricevuto il vaccino.

**Non Immunizzati:** riepiloga i soggetti secondo la seguente formula: Vaccinati con almeno una dose - Immunizzati + Non vaccinati

**Vaccinati addizionale/booster:** numero di vaccinati con dose addizionale/booster. Include anche coloro che hanno concluso il ciclo primario di vaccinazione con monodose a cui è stata somministrata la dose addizionale o booster.

Con riferimento alla popolazione ISTAT 2021, i vaccinati con almeno una dose si attestano all'81,65% del target regionale. Gli immunizzati si attestano al 79,03%, mentre i soggetti che hanno ricevuto una dose addizionale o booster, sono 159.940. Il 18,35% del target rimane ancora da vaccinare. Le coperture vaccinali evidenziate segnalano le fasce di età che presentano il dato dei soggetti con almeno una dose inferiore alla media regionale.

La successiva tabella evidenzia il differenziale di nuove vaccinazioni (prime dosi) effettuate tra la settimana corrente (11/11/2021 – 17/11/2021) e la settimana precedente (04/10/2021 – 10/11/2021).

Prime dosi per fasce di età					
Fascia	Settimana precedente	Settimana corrente	Delta		%
12-19	2591	2747	▲	156	6,02%
20-29	2364	2114	▼	-250	-10,58%
30-39	2744	2555	▼	-189	-6,89%
40-49	2472	2211	▼	-261	-10,56%
50-59	2048	1875	▼	-173	-8,45%
60-69	1431	1395	▼	-36	-2,52%
70-79	794	841	▲	47	5,92%
80->	342	366	▲	24	7,02%
<b>Totale</b>	<b>14786</b>	<b>14104</b>	▼	<b>-682</b>	<b>-4,61%</b>

Figura 4 - differenziale prime dosi erogate nella settimana corrente. Fonte Dati: Vax Center Poste

Nella settimana corrente si apprezza una flessione delle prime dosi somministrate (-4,61%) distribuita tra le fasce di età 20-69 anni.

### 3. Somministrazioni per provincia di residenza

Allocare sul territorio le somministrazioni, fornisce informazioni importanti circa l'omogeneità della distribuzione dei vaccinati nelle province e nei comuni di residenza, consentendo di ottimizzare le risorse in modo da poterle focalizzare nei territori dove la vaccinazione è più lenta rispetto ad altri. La seguente Figura 4 rappresenta la distribuzione dei vaccinati per territorio provinciale di residenza.

Target residenti vaccinati per provincia di residenza														
Provincia	Target	Vaccinati con almeno una dose	%	Prima dose	% Prima	Richiami	% Richiami	Immunizzati	% Immunizzati	Non vaccinati	% non vaccinati	Non Immunizzati	% Non immunizzati	Vaccinati addizionali /booster
Palermo	1081112	928452	85,88%	904364	83,65%	824559	76,27%	901064	83,35%	152660	14,12%	180048	16,65%	50362
Ragusa	280466	240159	85,63%	233264	83,17%	218674	77,97%	233448	83,24%	40307	14,37%	47018	16,76%	13056
Agrigento	378405	319489	84,43%	308828	81,61%	293484	77,56%	310986	82,18%	58916	15,57%	67419	17,82%	13334
Trapani	377833	313211	82,90%	303466	80,32%	284998	75,43%	301655	79,84%	64622	17,10%	76178	20,16%	14989
Enna	143554	118248	82,37%	114348	79,66%	106606	74,26%	115201	80,25%	25306	17,63%	28353	19,75%	4669
Caltanissetta	227375	183238	80,59%	176073	77,44%	162127	71,30%	176486	77,62%	44137	19,41%	50889	22,38%	6384
Siracusa	346974	277039	79,84%	274724	79,18%	248916	71,74%	266695	76,86%	69935	20,16%	80279	23,14%	11043
Catania	947928	744415	78,53%	718572	75,80%	672273	70,92%	717948	75,74%	203513	21,47%	229980	24,26%	29249
Messina	552020	416385	75,43%	403246	73,05%	376686	68,24%	402959	73,00%	135635	24,57%	149061	27,00%	16854
<b>Totale</b>	<b>4335667</b>	<b>3539983</b>	<b>81,65%</b>	<b>3436885</b>	<b>79,27%</b>	<b>3188323</b>	<b>73,54%</b>	<b>3426442</b>	<b>79,03%</b>	<b>795684</b>	<b>18,35%</b>	<b>909225</b>	<b>20,97%</b>	<b>159940</b>

Figura 5 - somministrazioni per provincia di residenza. Fonte Dati: Vax Center Poste  
Platea residenti ISTAT 2021 di età >= 12 anni

Le coperture vaccinali evidenziate segnalano le province che presentano il dato dei soggetti con almeno una dose inferiore alla media regionale.

## Conclusioni

L'incidenza cumulativa dei casi diagnosticati nel periodo di riferimento, e riportati al sistema di sorveglianza ISS, conferma la chiara tendenza all'incremento già evidenziato nell'ultimo periodo con 439 nuovi casi in più rispetto alla settimana precedente, raggiungendo il valore di 71,08/100000.

Nella settimana in questione il rischio più elevato rispetto alla media regionale, in termini di nuovi casi su popolazione residente, si registra nelle province di Messina (106,7 nuovi casi su 100000 abitanti) Catania (105) e Siracusa (87,2).

L'incidenza specifica per età più alta, nel periodo in esame, si registra nella fascia di età scolare (6/10 anni e 11/13 anni).

Nonostante il rialzo dei nuovi casi si mantiene limitato ancora l'incremento di nuove ospedalizzazioni (177) con prevalenza di occupazione dei posti letto ancora contenuta. L'ospedalizzazione interessa prevalentemente (87%) soggetti non vaccinati o con ciclo di vaccinazione incompleto. Resta stabile la letalità.

I vaccinati con almeno una dose si attestano all' 81,65% del target regionale. Gli immunizzati si attestano al 79,03%, mentre i soggetti che hanno ricevuto una dose addizionale o booster, sono 159.940. Il 18,35% del target rimane ancora da vaccinare.

Nella settimana corrente si apprezza una flessione delle prime dosi somministrate (-4,61%).

Seppure alla luce della progressiva crescita della copertura vaccinale, desta attenzione la chiara tendenza al rialzo anche a livello regionale.

Nell'attuale fase epidemica, come peraltro in questi giorni ribadito dalla Associazione Italiana di epidemiologia ([www.epidemiologia.it](http://www.epidemiologia.it)), risulta pertanto cruciale impegnarsi per rimuovere quanto prima, e per tutta la popolazione candidabile alla vaccinazione, ogni possibile impedimento, mettendo rapidamente in atto la chiamata attiva di tutti coloro i quali non hanno ancora aderito, attraverso la mobilitazione di tutte le strutture del SSN e dei Medici di Medicina Generale o delle istituzioni locali. In tal senso le ASP sono tenute a giocare un ruolo proattivo nel promuovere adeguate sinergie sul territorio.

Occorre accelerare al massimo la somministrazione della dose booster nei soggetti vaccinati da più di 6 mesi, a partire dalle persone anziane, dai vulnerabili e da quelli maggiormente esposti al rischio di infezione (personale sanitario, ecc.)

Tra le priorità deve altresì essere individuata la prevenzione delle infezioni tra i soggetti di età inferiore a 12 anni, per i quali la vaccinazione non è ancora disponibile, sia per proteggerli dai contagi, sia per scongiurare situazioni che possano interrompere la continuità scolastica e recare nuovamente danno alla vita relazionale dei bambini e degli adolescenti.

Accanto al ripristino e al richiamo all'osservanza delle misure di protezione mirate a garantire il distanziamento fisico e una adeguata ventilazione degli ambienti, non solo in ambito scolastico ma in tutti i contesti frequentati dai bambini, risulta indispensabile assicurare la tempestività negli interventi di accertamento diagnostico dei casi sospetti, isolamento dei positivi e tracciamento dei contatti stretti.

Risulta di fondamentale garantire adeguata operatività dei Dipartimenti di Prevenzione e delle strutture territoriali preposte alle attività di sorveglianza e di profilassi.

Queste azioni, insieme al rispetto di comportamenti improntati alla prudenza e di misure individuali di prevenzione (come ad esempio l'uso della mascherina negli ambienti chiusi e, in occasione di aggregazione di persone, ove raccomandato, il rispetto del distanziamento interpersonale, l'igiene delle mani ecc.) se realizzate con tempestività possono contrastare il ritorno a livelli di trasmissione virale allarmanti e a conseguenti nuove misure restrittive, difficilmente sostenibili sia sul piano socio-economico che individuale.



## NOTA METODOLOGICA

Di seguito la nota di chiarimento del Dipartimento regionale per le attività sanitarie e osservatorio epidemiologico sulle modalità di comunicazione relative alla data effettiva dei decessi nel Bollettino giornaliero.

Il Ministero della Salute nella predisposizione dei flussi aggregati richiede che i dati relativi ai casi e ai decessi vengano computati per data di comunicazione, cioè entro il giorno successivo a quello in cui l'evento viene accertato dal territorio. Nella pratica tuttavia può trattarsi di eventi che si sono verificati anche in un lasso di tempo precedente rispetto a quello in cui avviene la segnalazione.

La maggior parte delle regioni riporta quotidianamente i decessi segnalati dai territori senza specificare la data in cui si sono effettivamente verificati. La Sicilia nel voler assicurare massima trasparenza e completezza d'informazione indica, nel Bollettino giornaliero, anche la data effettiva dell'evento.

La tempistica con cui i decessi vengono comunicati dal territorio, infatti, è diversa nel caso in cui l'evento si verifichi in ambiente ospedaliero, e quindi con immediato accertamento, piuttosto che a domicilio. In quest'ultimo caso può verificarsi una maggiore latenza nella comunicazione in quanto, ad esempio, è necessario che le Asp ricevano la scheda Istat che conferma la causa di morte.

Il Dasoe nelle scorse settimane ha richiesto un parere al Ministero della Salute in merito alla linea espositiva da seguire, se cioè debba uniformarsi alle altre regioni e non indicare più la data effettiva del decesso oppure proseguire con il criterio fin qui adottato.

In attesa dell'esito delle valutazioni del Ministero della Salute, il Dipartimento consiglia di specificare nel Bollettino giornaliero le date di accadimento dei decessi soltanto quando vi sia un numero significativo di decessi attribuibili a periodi passati oltre un certo lasso di tempo. Se dovessero insorgere particolari criticità queste saranno attenzionate dal Dasoe per accertare eventuali responsabilità.

Allo stesso modo possono essere individuati interventi volti a migliorare la comunicazione tra Asp e anagrafi comunali per ridurre ritardi nella comunicazione dei decessi.

Ricordiamo infine che il sistema di sorveglianza ISS è lo strumento atto a porre in essere anche il monitoraggio dell'effettivo accadimento della data dell'evento.

## ALLEGATO 1: INCIDENZA SETTIMANALE PER COMUNE E DISTRETTO.

Tabella del numero di casi negli ultimi 7 giorni e relative incidenze per comuni e distretti. I dati sono stati estratti il 17/11/2021 alle 07:30. La finestra temporale considerata va dal 08 al 14 novembre (inclusi). Sono riportati i casi per i quali è stato indicato un comune di domicilio o residenza della Regione Siciliana, ordinati per tasso d'incidenza a 7gg decrescente.

I soggetti sono assegnati alla settimana per data di diagnosi o in mancanza per data prelievo o per data inserimento in piattaforma sorveglianza dell'Istituto Superiore di Sanità.

Nella presente tabella comunale e nei relativi calcoli di incidenza sono ESCLUSI i soggetti positivi al Covid19 con collocazione in nave quarantena, covid hotel o hotspot/centro accoglienza migranti come da indicazione ministeriale.

Distretto	Comune	Casi ultimi 7gg	Incidenza x 100.000 ab 7 gg	Variazione tra le settimane
<b>MUSSOMELI</b>		<b>38</b>	<b>192.50</b>	<b>533%</b>
	ACQUAVIVA PLATANI	17	1929.63	467%
	VILLALBA	9	604.43	---
	MUSSOMELI	10	98.90	233%
	CAMPOFRANCO	2	71.92	---
	VALLELUNGA PRATAMENO	0	0.00	---
	SUTERA	0	0.00	---
<b>MILAZZO</b>		<b>126</b>	<b>172.95</b>	<b>-4%</b>
	MONFORTE SAN GIORGIO	13	503.68	-28%
	SPADAFORA	15	312.96	67%
	GUALTIERI SICAMINÒ	5	307.88	67%
	TORREGROTTA	22	304.92	267%
	VENETICO	9	228.43	29%
	VALDINA	2	154.08	-50%
	MILAZZO	46	153.93	-27%
	ROCCAVALDINA	1	99.21	---
	PACE DEL MELA	6	97.53	-40%
	SANTA LUCIA DEL MELA	3	66.59	0%
	SAN FILIPPO DEL MELA	4	59.08	-43%
	CONDRO'	0	0.00	-100%
	SAN PIER NICETO	0	0.00	---
<b>PATERNO'</b>		<b>132</b>	<b>170.67</b>	<b>47%</b>
	PATERNÒ	83	181.40	137%
	BELPASSO	47	170.92	-10%
	RAGALNA	2	48.95	-33%
<b>LENTINI</b>		<b>78</b>	<b>154.06</b>	<b>34%</b>

	LENTINI	45	205.30	150%
	FRANCOFONTE	24	202.58	-27%
	CARLENTINI	9	53.37	29%
<b>GRAVINA DI CATANIA</b>		<b>280</b>	<b>153.82</b>	<b>23%</b>
	VIAGRANDE	25	290.56	32%
	NICOLOSI	21	282.90	-13%
	TRECASTAGNI	23	206.65	188%
	MASCALUCIA	63	203.76	50%
	SAN GIOVANNI LA PUNTA	41	179.46	24%
	PEDARA	25	170.79	67%
	SANT'AGATA LI BATTIATI	15	161.59	67%
	CAMPOROTONDO ETNEO	6	117.53	0%
	SAN PIETRO CLARENZA	9	112.07	-50%
	SAN GREGORIO DI CATANIA	11	96.81	22%
	GRAVINA DI CATANIA	21	83.61	-22%
	TREMESTIERI ETNEO	16	80.96	45%
	VALVERDE	4	51.18	-43%
<b>ACIREALE</b>		<b>200</b>	<b>147.89</b>	<b>26%</b>
	ACI BONACCORSI	19	533.71	138%
	ACI CATENA	46	166.55	59%
	ZAFFERANA ETNEA	15	158.75	36%
	ACI SANT'ANTONIO	28	156.58	27%
	ACI CASTELLO	23	130.55	-26%
	ACIREALE	60	118.24	20%
	SANTA VENERINA	9	107.64	13%
<b>PALAGONIA</b>		<b>76</b>	<b>133.54</b>	<b>6%</b>
	SCORDIA	55	338.80	224%
	CASTEL DI IUDICA	4	91.47	-69%
	RAMACCA	7	67.32	40%
	MILITELLO IN VAL DI CATANIA	3	43.39	-63%
	PALAGONIA	6	37.31	-78%
	RADDUSA	1	34.35	-50%
<b>MESSINA</b>		<b>333</b>	<b>126.10</b>	<b>20%</b>
	ROMETTA	11	171.10	120%
	ALÌ TERME	4	167.64	---
	ROCCALUMERA	6	152.59	500%
	MESSINA	296	131.24	14%
	VILLAFRANCA TIRRENA	9	109.28	29%
	FURCI SICULO	3	94.19	0%
	PAGLIARA	1	89.77	---
	SAPONARA	2	53.68	0%
	SCALETTA ZANCLEA	1	52.19	---
	ALÌ	0	0.00	---
	FIUMEDINISI	0	0.00	---
	ITALA	0	0.00	-100%

	MANDANICI	0	0.00	---
	NIZZA DI SICILIA	0	0.00	---
<b>CASTELVETRANO</b>		<b>71</b>	<b>119.08</b>	<b>9%</b>
	CAMPOBELLO DI MAZARA	29	252.83	123%
	PARTANNA	14	139.99	250%
	SANTA NINFA	4	82.05	-20%
	CASTELVETRANO	24	79.26	-44%
	SALAPARUTA	0	0.00	---
	POGGIOREALE	0	0.00	---
<b>MISTRETTA</b>		<b>18</b>	<b>115.90</b>	<b>-56%</b>
	MISTRETTA	15	332.67	-59%
	REITANO	2	278.16	-33%
	SANTO STEFANO DI CAMASTRA	1	22.28	0%
	MOTTA D'AFFERMO	0	0.00	---
	CASTEL DI LUCIO	0	0.00	---
	TUSA	0	0.00	---
	PETTINEO	0	0.00	---
<b>CANICATTI'</b>		<b>88</b>	<b>109.98</b>	<b>340%</b>
	CAMASTRA	9	459.18	800%
	NARO	27	377.36	200%
	GROTTE	7	130.79	600%
	CANICATTÌ	39	111.46	550%
	RACALMUTO	3	38.99	---
	CAMPOBELLO DI LICATA	2	21.48	0%
	RAVANUSA	1	9.21	0%
	CASTROFILIPPO	0	0.00	---
<b>TAORMINA</b>		<b>61</b>	<b>109.90</b>	<b>-33%</b>
	MOTTA CAMASTRA	8	1007.56	---
	MONGIUFFI MELIA	1	184.16	---
	TAORMINA	19	180.71	73%
	LIMINA	1	137.55	-92%
	CASALVECCHIO SICULO	1	133.87	0%
	SANTA TERESA DI RIVA	12	127.47	-20%
	LETOJANNI	3	110.21	-50%
	GIARDINI-NAXOS	10	109.33	-50%
	FRANCAVILLA DI SICILIA	3	82.90	-63%
	GAGGI	2	64.18	-78%
	SAVOCA	1	59.07	-80%
	ROCCELLA VALDEMONE	0	0.00	---
	GALLODORO	0	0.00	---
	SANT'ALESSIO SICULO	0	0.00	-100%
	MOIO ALCANTARA	0	0.00	---
	CESARÒ	0	0.00	---
	ANTILLO	0	0.00	---

	FORZA D'AGRÒ	0	0.00	-100%
	SAN TEODORO	0	0.00	---
	CASTELMOLA	0	0.00	---
	SANTA DOMENICA VITTORIA	0	0.00	---
	ROCCAFIORITA	0	0.00	---
	GRANITI	0	0.00	---
	MALVAGNA	0	0.00	---
<b>AUGUSTA</b>		<b>49</b>	<b>102.44</b>	<b>-40%</b>
	MELILLI	25	187.34	25%
	AUGUSTA	24	69.59	-61%
<b>SIRACUSA</b>		<b>178</b>	<b>94.91</b>	<b>12%</b>
	SORTINO	26	312.35	24%
	FLORIDIA	28	132.46	22%
	SIRACUSA	109	92.30	15%
	FERLA	2	84.35	---
	SOLARINO	6	78.77	0%
	CANICATTINI BAGNI	2	30.11	---
	PRIOLO GARGALLO	3	26.07	-79%
	PALAZZOLO ACREIDE	2	24.03	---
	BUSCEMI	0	0.00	---
	BUCCHERI	0	0.00	---
	CASSARO	0	0.00	---
<b>SANT'AGATA DI MILITELLO</b>		<b>63</b>	<b>90.19</b>	<b>250%</b>
	TORRENOVA	24	533.93	300%
	FRAZZANÒ	3	505.05	200%
	ALCARA LI FUSI	8	446.43	---
	CAPRI LEONE	5	114.84	400%
	NASO	4	112.49	---
	MILITELLO ROSMARINO	1	81.90	---
	SANT'AGATA DI MILITELLO	9	73.83	80%
	GALATI MAMERTINO	1	42.14	---
	CAPO D'ORLANDO	5	38.00	25%
	TORTORICI	2	33.60	---
	ACQUEDOLCI	1	18.20	---
	SAN MARCO D'ALUNZIO	0	0.00	-100%
	SAN FRATELLO	0	0.00	---
	LONGI	0	0.00	---
	CASTELL'UMBERTO	0	0.00	---
	MIRTO	0	0.00	---
	CARONIA	0	0.00	---
	SAN SALVATORE DI FITALIA	0	0.00	---
<b>ALCAMO</b>		<b>57</b>	<b>86.64</b>	<b>78%</b>
	CALATAFIMI-SEGESTA	15	238.55	275%
	ALCAMO	32	71.34	23%
	CASTELLAMMARE DEL GOLFO	10	68.29	400%

<b>CATANIA</b>		<b>303</b>	<b>85.17</b>	<b>-27%</b>
	MOTTA SANT'ANASTASIA	24	196.93	26%
	CATANIA	247	83.93	-30%
	MISTERBIANCO	32	64.92	-18%
<b>CARINI</b>		<b>72</b>	<b>83.70</b>	<b>243%</b>
	ISOLA DELLE FEMMINE	8	113.03	---
	CARINI	41	105.68	273%
	TORRETTA	3	72.17	200%
	CAPACI	7	60.50	600%
	CINISI	7	58.85	600%
	TERRASINI	6	47.89	-14%
<b>LERCARA FRIDDI</b>		<b>22</b>	<b>81.25</b>	<b>29%</b>
	VICARI	16	633.66	167%
	PRIZZI	2	45.54	-75%
	ROCCAPALUMBA	1	44.80	---
	LERCARA FRIDDI	2	31.22	0%
	VALLEDOLMO	1	30.09	0%
	CASTRONOVO DI SICILIA	0	0.00	---
	ALIA	0	0.00	---
	PALAZZO ADRIANO	0	0.00	---
<b>LICATA</b>		<b>45</b>	<b>79.58</b>	<b>80%</b>
	LICATA	44	125.04	100%
	PALMA DI MONTECHIARO	1	4.68	-67%
<b>GIARRE</b>		<b>55</b>	<b>65.92</b>	<b>-50%</b>
	SANT'ALFIO	3	195.82	-25%
	FIUMEFREDDO DI SICILIA	9	98.70	-57%
	MILO	1	96.53	-67%
	RIPOSTO	13	92.85	0%
	LINGUAGLOSSA	4	78.52	100%
	GIARRE	19	71.46	-60%
	MASCALI	5	35.98	-72%
	CALATABIANO	1	19.43	0%
	PIEDIMONTE ETNEO	0	0.00	-100%
	CASTIGLIONE DI SICILIA	0	0.00	-100%
<b>TRAPANI</b>		<b>72</b>	<b>54.82</b>	<b>1%</b>
	ERICE	23	87.21	77%
	VALDERICE	7	60.59	40%
	TRAPANI	34	52.11	0%
	FAVIGNANA	2	46.48	0%
	PACECO	4	36.60	-69%
	BUSETO PALIZZOLO	1	36.19	-50%
	SAN VITO LO CAPO	1	20.80	0%
	CUSTOMACI	0	0.00	-100%
<b>GELA</b>		<b>58</b>	<b>51.51</b>	<b>-6%</b>
	NISCEMI	41	160.14	11%

	BUTERA	1	23.34	---
	GELA	15	20.97	-35%
	MAZZARINO	1	8.94	-50%
<b>PALERMO</b>		<b>367</b>	<b>50.51</b>	<b>51%</b>
	ALTOFONTE	6	61.01	-14%
	PALERMO	338	52.75	57%
	MONREALE	18	48.16	157%
	BELMONTE MEZZAGNO	5	45.24	0%
	USTICA	0	0.00	-100%
	SANTA CRISTINA GELA	0	0.00	---
	VILLABATE	0	0.00	-100%
	PIANA DEGLI ALBANESI	0	0.00	-100%
<b>ENNA</b>		<b>25</b>	<b>48.49</b>	<b>4%</b>
	CALASCIBETTA	10	240.50	43%
	ENNA	15	57.63	67%
	VALGUARNERA CAROPEPE	0	0.00	---
	CATENANUOVA	0	0.00	-100%
	VILLAROSA	0	0.00	---
	CENTURIFE	0	0.00	-100%
<b>SCIACCA</b>		<b>33</b>	<b>47.87</b>	<b>83%</b>
	SAMBUCA DI SICILIA	16	288.55	700%
	SCIACCA	15	38.38	50%
	MONTEVAGO	1	36.00	---
	MENFI	1	8.33	-50%
	CALTABELLOTTA	0	0.00	-100%
	SANTA MARGHERITA DI BELICE	0	0.00	-100%
<b>BARCELLONA POZZO DI GOTTO</b>		<b>31</b>	<b>45.86</b>	<b>-6%</b>
	TERME VIGLIATORE	6	83.07	-25%
	BARCELLONA POZZO DI GOTTO	24	59.61	20%
	CASTROREALE	1	44.64	0%
	RODÌ MILICI	0	0.00	---
	FONDACHELLI-FANTINA	0	0.00	-100%
	FURNARI	0	0.00	---
	MONTALBANO ELICONA	0	0.00	---
	NOVARA DI SICILIA	0	0.00	-100%
	FALCONE	0	0.00	---
	BASICÒ	0	0.00	---
	TRIFI	0	0.00	---
	MERÌ	0	0.00	-100%
	MAZZARRÀ SANT'ANDREA	0	0.00	---
<b>MODICA</b>		<b>53</b>	<b>45.74</b>	<b>152%</b>
	ISPICA	19	117.36	73%
	POZZALLO	9	47.23	200%

	MODICA	22	41.02	340%
	SCICLI	3	11.12	50%
<b>BRONTE</b>		<b>16</b>	<b>44.20</b>	<b>-16%</b>
	BRONTE	16	86.82	-11%
	MALETTO	0	0.00	---
	RANDAZZO	0	0.00	---
	MANIACE	0	0.00	-100%
<b>CORLEONE</b>		<b>10</b>	<b>42.67</b>	<b>400%</b>
	ROCCAMENA	5	359.97	---
	CONTESSA ENTELLINA	2	128.62	---
	CHIUSA SCLAFANI	1	37.89	---
	CORLEONE	2	18.70	---
	GIULIANA	0	0.00	-100%
	BISACQUINO	0	0.00	---
	CAMPOFIORITO	0	0.00	---
<b>ADRANO</b>		<b>27</b>	<b>42.10</b>	<b>17%</b>
	ADRANO	17	50.31	6%
	SANTA MARIA DI LICODIA	3	40.50	---
	BIANCAVILLA	7	30.52	0%
<b>BAGHERIA</b>		<b>40</b>	<b>41.30</b>	<b>48%</b>
	CASTELDACCIA	14	121.29	1300%
	BAGHERIA	21	39.51	24%
	ALTAVILLA MILICIA	2	23.66	100%
	SANTA FLAVIA	2	18.26	-60%
	FICARAZZI	1	7.84	-67%
<b>CALTANISSETTA</b>		<b>36</b>	<b>41.13</b>	<b>-5%</b>
	RIESI	23	211.90	-12%
	SANTA CATERINA	3	61.17	-25%
	VILLARMOSSA	3	61.17	-25%
	SOMMATINO	1	15.22	-50%
	CALTANISSETTA	9	15.15	50%
	DELIA	0	0.00	---
	RESUTTANO	0	0.00	---
<b>CALTAGIRONE</b>		<b>31</b>	<b>40.95</b>	<b>72%</b>
	MIRABELLA IMBACCARI	10	233.32	---
	LICODIA EUBEA	2	67.52	-33%
	MINEO	2	43.26	100%
	GRAMMICHELE	5	39.15	---
	CALTAGIRONE	11	30.76	267%
	VIZZINI	1	17.23	-67%
	SAN CONO	0	0.00	---
	SAN MICHELE DI GANZARIA	0	0.00	-100%
	MAZZARRONE	0	0.00	-100%
<b>RAGUSA</b>		<b>38</b>	<b>39.72</b>	<b>58%</b>
	MONTEROSSO ALMO	2	71.05	100%



	GIARRATANA	2	70.75	0%
	SANTA CROCE CAMERINA	5	46.34	150%
	RAGUSA	28	39.28	115%
	CHIARAMONTE GULFI	1	12.56	-83%
<b>PIAZZA ARMERINA</b>		<b>17</b>	<b>38.86</b>	<b>-29%</b>
	PIAZZA ARMERINA	15	71.97	0%
	AIDONE	1	22.29	0%
	PIETRAPERZIA	1	15.45	-88%
	BARRAFRANCA	0	0.00	---
<b>AGIRA</b>		<b>13</b>	<b>37.06</b>	<b>-13%</b>
	REGALBUTO	9	132.08	13%
	AGIRA	2	25.64	-33%
	LEONFORTE	2	15.77	0%
	NISSORIA	0	0.00	-100%
	ASSORO	0	0.00	-100%
<b>PATTI</b>		<b>17</b>	<b>36.86</b>	<b>13%</b>
	FLORESTA	2	453.51	---
	SANT'ANGELO DI BROLO	3	104.06	200%
	PIRAINO	2	52.19	100%
	OLIVERI	1	48.50	---
	PATTI	6	46.72	100%
	SINAGRA	1	39.18	0%
	BROLO	2	34.62	0%
	GIOIOSA MAREA	0	0.00	-100%
	SAN PIERO PATTI	0	0.00	---
	RACCUJA	0	0.00	---
	FICARRA	0	0.00	-100%
	UCRIA	0	0.00	---
	MONTAGNAREALE	0	0.00	-100%
	LIBRIZZI	0	0.00	-100%
<b>AGRIGENTO</b>		<b>49</b>	<b>35.09</b>	<b>-11%</b>
	REALMONTE	8	182.48	---
	SANT'ANGELO MUXARO	2	167.93	0%
	RAFFADALI	16	129.36	-16%
	AGRIGENTO	15	26.76	-17%
	FAVARA	6	18.49	500%
	ARAGONA	1	11.10	-75%
	PORTO EMPEDOCLE	1	6.32	-91%
	JOPPOLO GIANCAXIO	0	0.00	---
	SICULIANA	0	0.00	---
	SANTA ELISABETTA	0	0.00	---
	COMITINI	0	0.00	---
<b>SAN CATALDO</b>		<b>11</b>	<b>33.40</b>	<b>0%</b>
	SAN CATALDO	11	52.85	120%
	MARIANOPOLI	0	0.00	---

	MILENA	0	0.00	---
	BOMPENSIERE	0	0.00	---
	SERRADIFALCO	0	0.00	-100%
	MONTEDORO	0	0.00	---
<b>NOTO</b>		<b>32</b>	<b>31.86</b>	<b>-6%</b>
	PACHINO	12	55.24	0%
	AVOLA	10	32.80	-41%
	PORTOPALO DI CAPO PASSERO	1	26.22	---
	ROSOLINI	5	24.19	25%
	NOTO	4	16.85	300%
<b>MARSALA</b>		<b>27</b>	<b>30.54</b>	<b>-16%</b>
	MARSALA	27	33.60	-16%
	PETROSINO	0	0.00	---
<b>NICOSIA</b>		<b>9</b>	<b>29.37</b>	<b>-10%</b>
	CERAMI	5	267.95	---
	SPERLINGA	1	146.20	---
	NICOSIA	2	15.32	-71%
	TROINA	1	11.39	-67%
	CAPIZZI	0	0.00	---
	GAGLIANO CASTELFERRATO	0	0.00	---
<b>PARTINICO</b>		<b>21</b>	<b>29.29</b>	<b>163%</b>
	CAMPOREALE	5	164.47	---
	PARTINICO	13	42.31	550%
	TRAPPETO	1	33.17	---
	BORGETTO	1	14.09	---
	SAN GIUSEPPE JATO	1	12.13	---
	BALESTRATE	0	0.00	---
	SAN CIPIRELLO	0	0.00	-100%
	GIARDINELLO	0	0.00	-100%
	MONTELEPRE	0	0.00	---
<b>MISILMERI</b>		<b>15</b>	<b>27.44</b>	<b>-6%</b>
	MARINEO	9	143.24	-10%
	MEZZOJUSO	2	72.62	---
	VILLAFRATI	1	31.61	0%
	MISILMERI	3	10.49	-40%
	CAMPOFELICE DI FITALIA	0	0.00	---
	CEFALÀ DIANA	0	0.00	---
	BAUCINA	0	0.00	---
	BOLOGNETTA	0	0.00	---
	VENTIMIGLIA DI SICILIA	0	0.00	---
	CIMINNA	0	0.00	---
	GODRANO	0	0.00	---
<b>PETRALIA SOTTANA</b>		<b>5</b>	<b>20.87</b>	<b>67%</b>
	GANGI	4	62.91	300%

	POLIZZI GENEROSA	1	32.84	-50%
	PETRALIA SOPRANA	0	0.00	---
	BLUFI	0	0.00	---
	BOMPIETRO	0	0.00	---
	GERACI SICULO	0	0.00	---
	ALIMENA	0	0.00	---
	PETRALIA SOTTANA	0	0.00	---
	CASTELLANA SICULA	0	0.00	---
<b>RIBERA</b>		<b>6</b>	<b>19.58</b>	<b>-25%</b>
	CATTOLICA ERACLEA	3	88.31	-25%
	BURGIO	1	38.88	-75%
	RIBERA	2	11.14	---
	CALAMONACI	0	0.00	---
	VILLAFRANCA SICULA	0	0.00	---
	MONTALLEGRO	0	0.00	---
	LUCCA SICULA	0	0.00	---
<b>CASTELTERMINI</b>		<b>4</b>	<b>18.85</b>	<b>0%</b>
	CASTELTERMINI	3	39.85	50%
	CAMMARATA	1	16.72	---
	SAN GIOVANNI GEMINI	0	0.00	-100%
<b>MAZARA DEL VALLO</b>		<b>9</b>	<b>13.67</b>	<b>125%</b>
	SALEMI	2	19.88	100%
	MAZARA DEL VALLO	7	13.99	133%
	GIBELLINA	0	0.00	---
	VITA	0	0.00	---
<b>CEFALU'</b>		<b>5</b>	<b>11.38</b>	<b>-29%</b>
	COLLESANO	4	104.68	---
	CAMPOFELICE DI ROCCELLA	1	13.24	-80%
	POLLINA	0	0.00	---
	LASCARI	0	0.00	---
	CEFALÙ	0	0.00	-100%
	CASTELBUONO	0	0.00	---
	SAN MAURO CASTELVERDE	0	0.00	---
	ISNELLO	0	0.00	---
	GRATTERI	0	0.00	---
<b>VITTORIA</b>		<b>11</b>	<b>10.64</b>	<b>83%</b>
	ACATE	3	27.41	200%
	COMISO	5	16.56	150%
	VITTORIA	3	4.82	0%
<b>LIPARI</b>		<b>1</b>	<b>6.74</b>	<b>---</b>
	LIPARI	1	8.11	---
	LENI	0	0.00	---
	SANTA MARINA SALINA	0	0.00	---
	MALFA	0	0.00	---
<b>TERMINI IMERESE</b>		<b>2</b>	<b>3.33</b>	<b>-33%</b>

	TERMINI IMERESE	2	7.88	0%
	ALIMINUSA	0	0.00	---
	CALTAVUTURO	0	0.00	---
	MONTEMAGGIORE BELSITO	0	0.00	-100%
	CERDA	0	0.00	---
	SCLAFANI BAGNI	0	0.00	---
	CACCAMO	0	0.00	---
	SCILLATO	0	0.00	---
	TRABIA	0	0.00	---
	SCIARA	0	0.00	---
<b>PANTELLERIA</b>		<b>0</b>	<b>0.00</b>	---
	PANTELLERIA	0	0.00	---
<b>LAMPEDUSA E LINOSA</b>		<b>0</b>	<b>0.00</b>	---
	LAMPEDUSA E LINOSA	0	0.00	---
<b>BIVONA</b>		<b>0</b>	<b>0.00</b>	---
	BIVONA	0	0.00	---
	SANTO STEFANO QUISQUINA	0	0.00	---
	ALESSANDRIA DELLA ROCCA	0	0.00	---
	SAN BIAGIO PLATANI	0	0.00	---
	CIANCIANA	0	0.00	---
<b>Totale complessivo</b>		<b>3436</b>	<b>70.98</b>	<b>15%</b>

## ALLEGATO 2: Vaccinati con almeno una dose e immunizzati per provincia e comune di residenza

Per target si intende la popolazione residente ISTAT 2021 DI Età >= 12 ANNI Eventuali soglie raggiunte, maggiori del 100%, sono riconducibili ad un possibile incremento della popolazione residente, presso un determinato comune, rispetto al target ISTAT rilevato.

Provincia	Comune	% Vaccinati con almeno una dose	% Immunizzati
Agrigento	Agrigento	87,98%	85,72%
	Alessandria della Rocca	84,90%	83,50%
	Aragona	88,91%	87,11%
	Bivona	86,00%	84,08%
	Burgio	89,64%	88,41%
	Calamonaci	80,85%	79,16%
	Caltabellotta	85,37%	83,18%
	Camastra	80,23%	77,80%
	Cammarata	88,60%	86,46%
	Campobello di Licata	84,93%	83,07%
	Canicatti	81,70%	79,41%
	Casteltermini	86,11%	84,53%
	Castrofilippo	79,83%	77,66%
	Cattolica Eraclea	81,93%	79,23%
	Cianciana	87,58%	85,78%
	Comitini	94,75%	92,50%
	Favara	86,46%	83,93%
	Grotte	87,03%	85,32%
	Joppolo Giancaxio	83,81%	81,55%
	Lampedusa e Linosa	80,79%	76,35%
	Licata	76,65%	73,46%
	Lucca Sicula	91,63%	89,35%
	Menfi	84,93%	82,74%
	Montallegro	84,13%	82,51%
	Montevago	87,70%	86,00%
	Naro	81,08%	78,82%
	Palma di Montechiaro	75,22%	71,86%
	Porto Empedocle	83,02%	80,72%
	Racalmuto	84,33%	82,50%
	Raffadali	87,59%	85,36%
	Ravanusa	72,57%	69,99%
	Realmonte	86,01%	83,85%
	Ribera	83,52%	81,44%
	Sambuca di Sicilia	90,25%	87,56%
San Biagio Platani	85,57%	82,43%	
San Giovanni Gemini	86,09%	84,25%	
Santa Elisabetta	87,56%	85,25%	
Santa Margherita di Belice	85,78%	83,81%	
Sant'Angelo Muxaro	83,70%	82,14%	
Santo Stefano Quisquina	88,48%	86,50%	
Sciacca	91,53%	89,87%	
Siculiana	83,13%	81,26%	
Villafranca Sicula	89,47%	87,57%	

Provincia	Comune	% Vaccinati con almeno una dose	% Immunizzati
<b>Caltanissetta</b>	<b>Acquaviva Platani</b>	95,22%	93,38%
	<b>Bompensiere</b>	89,54%	85,98%
	<b>Butera</b>	73,19%	70,37%
	<b>Caltanissetta</b>	84,03%	81,59%
	<b>Campofranco</b>	80,84%	78,99%
	<b>Delia</b>	80,42%	77,97%
	<b>Gela</b>	76,11%	72,01%
	<b>Marianopoli</b>	70,61%	66,60%
	<b>Mazzarino</b>	78,07%	73,95%
	<b>Milena</b>	88,73%	86,78%
	<b>Montedoro</b>	84,53%	82,58%
	<b>Mussomeli</b>	88,26%	86,60%
	<b>Niscemi</b>	77,88%	74,28%
	<b>Resuttano</b>	89,22%	87,31%
	<b>Riesi</b>	76,85%	73,80%
	<b>San Cataldo</b>	86,82%	84,28%
	<b>Santa Caterina Villarmosa</b>	85,73%	82,97%
	<b>Serradifalco</b>	84,78%	82,47%
	<b>Sommatino</b>	82,15%	79,88%
	<b>Sutera</b>	88,89%	87,41%
	<b>Vallelunga Pratameno</b>	77,30%	74,32%
	<b>Villalba</b>	79,87%	77,88%

Provincia	Comune	% Vaccinati con almeno una dose	% Immunizzati
Catania	Aci Bonaccorsi	75,80%	73,70%
	Aci Castello	76,23%	74,02%
	Aci Catena	73,06%	70,25%
	Aci Sant'Antonio	74,21%	71,82%
	Acireale	75,95%	73,20%
	Adrano	73,60%	70,15%
	Belpasso	74,07%	71,34%
	Biancavilla	81,21%	78,32%
	Bronte	81,96%	79,18%
	Calatabiano	74,87%	71,62%
	Caltagirone	85,19%	82,24%
	Camporotondo Etneo	69,68%	66,18%
	Castel di Iudica	72,41%	68,08%
	Castiglione di Sicilia	78,76%	74,94%
	Catania	87,24%	83,92%
	Fiumefreddo di Sicilia	73,22%	70,63%
	Giarre	77,41%	74,68%
	Grammichele	79,00%	76,26%
	Gravina di Catania	70,25%	68,19%
	Licodia Eubea	79,19%	75,68%
	Linguaglossa	80,57%	78,53%
	Maletto	87,14%	85,16%
	Maniace	71,74%	67,74%
	Mascali	73,70%	70,59%
	Mascalucia	72,51%	70,09%
	Mazzarrone	83,33%	79,62%
	Militello in Val di Catania	75,25%	73,71%
	Milo	82,08%	80,81%
	Mineo	80,33%	76,77%
	Mirabella Imbaccari	78,55%	75,23%
	Misterbianco	68,15%	65,38%
	Motta Sant'Anastasia	71,90%	68,99%
	Nicolosi	71,42%	68,39%
	Palagonia	72,28%	67,97%
	Paternò	75,87%	72,82%
	Pedara	69,92%	67,29%
	Piedimonte Etneo	72,95%	70,80%
	Raddusa	78,91%	75,30%
	Ragalna	67,05%	64,89%
	Ramacca	78,96%	74,39%
	Randazzo	78,88%	75,95%
	Riposto	74,47%	71,55%
	San Cono	80,53%	76,91%
	San Giovanni la Punta	75,81%	73,67%
	San Gregorio di Catania	78,05%	76,21%
	San Michele di Ganzaria	74,72%	71,52%
	San Pietro Clarenza	70,19%	67,69%
	Santa Maria di Licodia	71,81%	69,25%
	Santa Venerina	72,94%	69,50%
	Sant'Agata li Battiati	74,94%	73,36%
	Sant'Alfio	74,15%	72,12%
	Scordia	83,85%	81,45%
	Trecastagni	73,66%	70,76%
	Tremestieri Etneo	72,93%	70,84%
	Valverde	74,27%	72,00%
	Viagrande	75,53%	73,31%
	Vizzini	84,43%	81,02%
	Zafferana Etnea	74,24%	71,52%

<b>Provincia</b>	<b>Comune</b>	<b>% Vaccinati con almeno una dose</b>	<b>% Immunizzati</b>
<b>Enna</b>	<b>Agira</b>	74,12%	70,88%
	<b>Aidone</b>	82,11%	79,79%
	<b>Assoro</b>	78,09%	76,22%
	<b>Barrafranca</b>	77,81%	74,95%
	<b>Calascibetta</b>	86,66%	85,31%
	<b>Catenanuova</b>	75,82%	73,31%
	<b>Centuripe</b>	78,96%	76,46%
	<b>Cerami</b>	90,65%	88,26%
	<b>Enna</b>	88,13%	86,22%
	<b>Gagliano Castelferrato</b>	82,51%	80,60%
	<b>Leonforte</b>	85,27%	82,95%
	<b>Nicosia</b>	84,92%	83,40%
	<b>Nissoria</b>	75,08%	73,30%
	<b>Piazza Armerina</b>	78,65%	76,37%
	<b>Pietraperzia</b>	82,59%	80,59%
	<b>Regalbuto</b>	81,28%	78,63%
	<b>Sperlinga</b>	88,72%	87,02%
	<b>Troina</b>	87,18%	85,14%
	<b>Valguarnera Caropepe</b>	79,93%	77,88%
	<b>Villarosa</b>	85,76%	84,01%



Provincia	Comune	% Vaccinati con almeno una dose	% Immunizzati
Messina	Acquedolci	78,71%	76,01%
	Alcara li Fusi	87,14%	84,81%
	Ali	56,96%	54,50%
	Ali Terme	67,10%	64,31%
	Antillo	80,21%	76,63%
	Barcellona Pozzo di Gotto	81,30%	78,72%
	Basicò	77,54%	74,09%
	Brolo	88,38%	86,60%
	Capizzi	74,86%	72,14%
	Capo d'Orlando	82,19%	80,18%
	Capri Leone	80,00%	77,46%
	Caronia	83,05%	80,49%
	Casalvecchio Siculo	73,73%	72,13%
	Castel di Lucio	89,06%	85,94%
	Castell'Umberto	73,83%	71,07%
	Castelmola	64,63%	62,60%
	Castroreale	78,53%	76,40%
	Cesarò	82,25%	78,55%
	Condrò	70,49%	69,02%
	Falcone	80,85%	78,46%
	Ficarra	85,15%	83,48%
	Fiumedinisi	51,99%	48,88%
	Floresta	72,08%	70,17%
	Fondachelli-Fantina	76,89%	74,55%
	Forza d'Agrò	76,74%	74,42%
	FrancaVilla di Sicilia	77,60%	74,21%
	Frazzanò	86,57%	85,12%
	Furci Siculo	72,68%	70,19%
	Furnari	69,62%	67,15%
	Gaggi	66,67%	62,89%
	Galati Mamertino	83,19%	79,60%
	Gallodoro	74,61%	72,41%
	Giardini-Naxos	69,03%	65,75%
	Gioiosa Marea	73,77%	71,55%
	Graniti	75,52%	72,76%
	Gualtieri Sicaminò	71,99%	69,48%
	Itala	58,98%	56,50%
	Leni	67,90%	66,13%
	Letojanni	78,70%	74,87%
	Librizzi	80,16%	77,51%
	Limina	85,90%	83,70%
	Lipari	70,58%	67,55%
	Longi	84,28%	81,96%

Provincia	Comune	% Vaccinati con almeno una dose	% Immunizzati
<b>Messina</b>	<b>Malfa</b>	74,03%	71,51%
	<b>Malvagna</b>	83,09%	80,62%
	<b>Mandanici</b>	75,93%	74,17%
	<b>Mazzarrà Sant' Andrea</b>	76,18%	72,57%
	<b>Merì</b>	74,58%	70,86%
	<b>Messina</b>	73,05%	70,58%
	<b>Milazzo</b>	77,84%	75,20%
	<b>Militello Rosmarino</b>	81,09%	78,23%
	<b>Mirto</b>	86,31%	84,76%
	<b>Mistretta</b>	89,59%	87,70%
	<b>Moio Alcantara</b>	85,37%	81,72%
	<b>Monforte San Giorgio</b>	73,34%	71,32%
	<b>Mongiuffi Melia</b>	79,73%	78,17%
	<b>Montagnareale</b>	73,79%	71,83%
	<b>Montalbano Elicona</b>	76,66%	74,41%
	<b>Motta Camastra</b>	77,58%	74,93%
	<b>Motta d'Affermo</b>	86,41%	84,36%
	<b>Naso</b>	79,70%	77,93%
	<b>Nizza di Sicilia</b>	69,61%	67,14%
	<b>Novara di Sicilia</b>	76,07%	73,66%
	<b>Oliveri</b>	77,17%	74,52%
	<b>Pace del Mela</b>	70,58%	68,41%
	<b>Pagliara</b>	71,29%	68,42%
	<b>Patti</b>	78,08%	75,39%
	<b>Pettineo</b>	80,53%	78,98%
	<b>Piraino</b>	83,92%	82,07%
	<b>Raccuja</b>	87,51%	84,57%
	<b>Reitano</b>	84,35%	81,61%
	<b>Roccafiorita</b>	111,05%	109,88%
	<b>Roccalumera</b>	73,19%	70,78%
	<b>Roccalvaina</b>	76,05%	73,58%
	<b>Roccella Valdemone</b>	84,84%	82,99%
	<b>Rodì Milici</b>	77,65%	75,66%
	<b>Rometta</b>	70,22%	67,94%

Provincia	Comune	% Vaccinati con almeno una dose	% Immunizzati
Messina	San Filippo del Mela	69,67%	67,34%
	San Fratello	80,48%	78,45%
	San Marco d'Alunzio	92,79%	91,47%
	San Pier Niceto	89,04%	80,60%
	San Piero Patti	82,29%	79,37%
	San Salvatore di Fitalia	86,15%	84,40%
	San Teodoro	77,75%	74,14%
	Santa Domenica Vittoria	87,56%	85,47%
	Santa Lucia del Mela	74,07%	71,30%
	Santa Marina Salina	72,67%	71,01%
	Santa Teresa di Riva	69,76%	66,99%
	Sant'Agata di Militello	82,16%	79,99%
	Sant'Alessio Siculo	68,49%	65,98%
	Sant'Angelo di Brolo	80,28%	78,31%
	Santo Stefano di Camastra	78,62%	76,31%
	Saponara	74,20%	71,83%
	Savoca	66,80%	64,48%
	Scaletta Zanclea	63,79%	61,25%
	Sinagra	80,22%	77,76%
	Spadafora	72,87%	70,47%
	Taormina	71,19%	69,01%
	Terme Vigliatore	78,54%	76,31%
	Torregrotta	79,13%	75,19%
	Torrenova	81,02%	78,74%
	Tortorici	71,59%	66,83%
	Tripi	77,76%	74,08%
	Tusa	81,57%	79,71%
	Ucria	85,94%	84,69%
	Valdina	70,91%	68,62%
	Venetico	71,80%	69,71%
	Villafranca Tirrena	73,29%	71,18%

Provincia	Comune	% Vaccinati con almeno una dose	% Immunizzati
Palermo	Alia	88,15%	85,05%
	Alimena	79,68%	77,08%
	Aliminusa	83,43%	81,97%
	Altavilla Milicia	79,25%	76,82%
	Altofonte	77,94%	74,95%
	Bagheria	81,94%	79,22%
	Balestrate	83,17%	79,65%
	Baucina	83,96%	80,37%
	Belmonte Mezzagno	84,83%	82,04%
	Bisacquino	85,86%	83,45%
	Blufi	75,85%	73,39%
	Bolognetta	77,21%	74,89%
	Bompietro	81,92%	78,72%
	Borgetto	74,94%	71,85%
	Caccamo	82,66%	80,35%
	Caltavuturo	85,59%	83,92%
	Campofelice di Fitalia	87,86%	85,00%
	Campofelice di Roccella	84,27%	82,21%
	Campofiorito	87,37%	84,61%
	Camporeale	83,86%	81,41%
	Capaci	79,13%	76,74%
	Carini	78,71%	75,89%
	Castelbuono	88,14%	86,65%
	Casteldaccia	82,71%	80,58%
	Castellana Sicula	87,76%	85,40%
	Castronovo di Sicilia	83,83%	81,25%
	Cefalà Diana	89,92%	86,83%
	Cefalù	88,84%	86,93%
	Cerda	81,65%	78,95%
	Chiusa Sclafani	81,89%	79,96%
	Ciminna	82,05%	79,35%
	Cinisi	82,22%	79,33%
	Collesano	87,12%	85,46%
	Contessa Entellina	89,49%	87,89%
	Corleone	82,86%	80,03%

Provincia	Comune	% Vaccinati con almeno una dose	% Immunizzati
Palermo	Ficarazzi	78,92%	76,28%
	Gangi	88,97%	87,30%
	Geraci Siculo	88,11%	86,07%
	Giardinello	83,79%	81,18%
	Giuliana	91,84%	90,49%
	Godrano	86,36%	84,24%
	Gratteri	84,70%	81,40%
	Isnello	93,26%	91,71%
	Isola delle Femmine	79,50%	76,70%
	Lascari	84,28%	82,40%
	Lercara Friddi	88,39%	85,01%
	Marineo	82,30%	79,77%
	Mezzojuso	84,76%	82,48%
	Misilmeri	81,90%	79,09%
	Monreale	81,00%	78,54%
	Montelepre	83,55%	80,79%
	Montemaggiore Belsito	85,11%	82,03%
	Palazzo Adriano	105,11%	101,70%
	Palermo	89,48%	86,79%
	Partinico	81,48%	78,25%
	Petralia Soprana	78,01%	75,94%
	Petralia Sottana	84,08%	80,98%
	Piana degli Albanesi	81,61%	79,50%
	Polizzi Generosa	82,02%	79,51%
	Pollina	86,72%	85,16%
	Prizzi	88,41%	86,59%
	Roccamena	86,58%	84,19%
	Roccapalumba	87,03%	83,76%
	San Cipirello	76,34%	73,79%
	San Giuseppe Jato	79,54%	76,66%
	San Mauro Castelverde	75,32%	73,81%
	Santa Cristina Gela	85,88%	82,57%
	Santa Flavia	76,96%	74,24%
	Sciara	81,12%	78,41%
	Scillato	88,77%	86,32%
	Sciafani Bagni	89,62%	87,16%
	Termini Imerese	85,59%	82,90%
	Terrasini	80,27%	77,55%
	Torretta	77,53%	74,68%
	Trabia	78,35%	75,62%
	Trappeto	77,12%	74,16%
	Ustica	94,30%	92,43%
	Valledolmo	81,75%	80,11%
	Ventimiglia di Sicilia	90,02%	87,52%
	Vicari	85,87%	81,83%
	Villabate	75,38%	72,43%
	Villafraati	89,49%	86,95%

Provincia	Comune	% Vaccinati con almeno una dose	% Immunizzati
Ragusa	Acate	76,12%	72,74%
	Chiaromonte Gulfi	81,60%	79,85%
	Comiso	82,19%	79,86%
	Giarratana	91,57%	89,69%
	Ispica	81,39%	79,23%
	Modica	88,12%	86,18%
	Monterosso Almo	89,55%	86,44%
	Pozzallo	83,25%	80,81%
	Ragusa	91,06%	89,16%
	Santa Croce Camerina	85,68%	82,32%
	Scicli	83,24%	80,75%
	Vittoria	83,56%	80,25%

Provincia	Comune	% Vaccinati con almeno una dose	% Immunizzati
Siracusa	Augusta	79,64%	76,67%
	Avola	82,66%	79,49%
	Buccheri	78,32%	76,57%
	Buscemi	83,59%	82,71%
	Canicattini Bagni	75,10%	72,13%
	Carlentini	76,41%	73,96%
	Cassaro	80,59%	78,09%
	Ferla	75,94%	71,90%
	Floridia	77,71%	74,03%
	Francofonte	72,94%	69,62%
	Lentini	75,40%	72,62%
	Melilli	78,68%	75,48%
	Noto	75,11%	72,17%
	Pachino	84,64%	81,45%
	Palazzolo Acreide	87,18%	84,52%
	Portopalo di Capo Passero	77,91%	74,41%
	Priolo Gargallo	80,18%	77,06%
	Rosolini	84,22%	80,43%
	Siracusa	81,01%	78,18%
	Solarino	75,61%	72,26%
	Sortino	84,06%	80,49%

Provincia	Comune	% Vaccinati con almeno una dose	% Immunizzati
Trapani	Alcamo	87,37%	85,00%
	Busetto Palizzolo	86,79%	82,59%
	Calatafimi-Segesta	88,59%	86,49%
	Campobello di Mazara	76,03%	72,94%
	Castellammare del Golfo	81,24%	78,59%
	Castelvetrano	78,86%	75,78%
	Custonaci	77,36%	72,89%
	Erice	82,74%	79,00%
	Favignana	83,74%	80,18%
	Gibellina	86,83%	84,31%
	Marsala	85,45%	82,50%
	Mazara del Vallo	85,43%	82,09%
	Paceco	81,01%	77,27%
	Pantelleria	76,72%	71,41%
	Partanna	87,46%	85,28%
	Petrosino	73,03%	70,33%
	Poggioreale	76,77%	74,51%
	Salaparuta	82,62%	80,21%
	Salemi	84,18%	81,45%
	San Vito Lo Capo	75,83%	71,65%
	Santa Ninfa	87,97%	85,42%
	Trapani	80,36%	76,48%
	Valderice	81,80%	78,13%
	Vita	86,94%	84,43%